

# MAPTUNER X

## SENDAOO® Guia rápido



---

## LEIA TODAS AS PÁGINAS ANTES DE COMEÇAR!

**Maptuner X pode ser usado com veículos que foram adicionados anteriormente ao Maptuner 1**

*Depois que seu veículo for adicionado ao Maptuner X, não tente usar o Maptuner1 no mesmo veículo.*

*As capturas de tela neste manual podem ser diferentes das telas reais do seu Maptuner X. Estamos constantemente adicionando novas funções e recursos. Algumas funções não estão incluídas na sua licença de ajuste e devem ser adquiridas separadamente.*

## Estas instruções abrangem:

**SENDAOO | 2004+**

## Peças necessárias

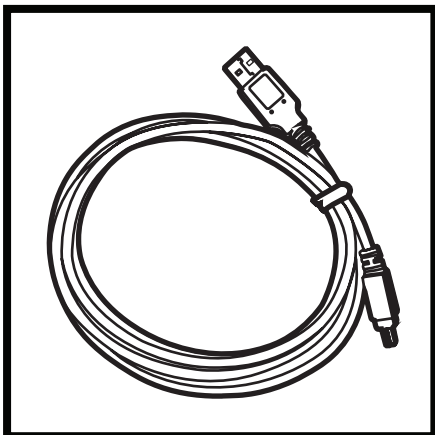
### A. RIVA Maptuner X

Carregue mapas de desempenho de forma rápida e fácil em sua embarcação, ATV ou UTV, eliminando a necessidade de enviar sua ECU para programação. Apresenta uma tela de toque colorida e elegante. Não há limite para o número de veículos ou mapas que você pode atualizar com o Maptuner X.



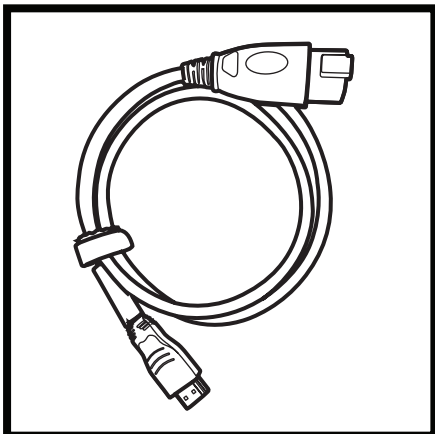
### B. Cabo micro USB

O cabo micro USB permite a conexão do Maptuner X ao sistema do computador. Incluído com todas as unidades Maptuner X.



### C. Cabo RIVA Maptuner X BRP

Cabo de programação para todos os produtos BRP, incluindo veículos Sea-Doo e Can-Am. Conecta o Maptuner X diretamente à porta de comunicação OBD dos veículos.



**BRP Cable**

Part # 01-MT013/3

**Expansion Cable**

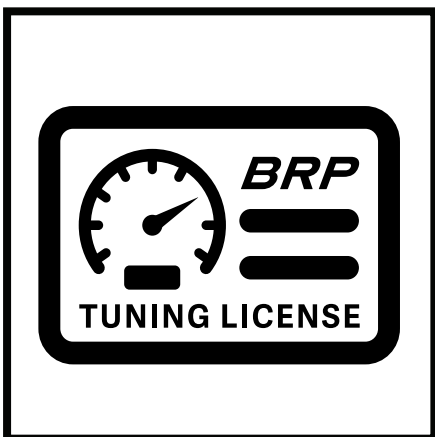
Part # 01-MT019

### D. Licença de ajuste RIVA Maptuner X BRP

Compre uma licença de ajuste para cada veículo BRP Sea-Doo ou Can-Am que você estiver atualizando com o programador Maptuner X. Esta licença dá acesso à mundialmente famosa biblioteca de afinação da RIVA, juntamente com suporte técnico incomparável. Alterne facilmente entre mapas de desempenho e depois volte às configurações de estoque, se desejar. As licenças Tuning são específicas do VIN uma vez ativadas e não podem ser usadas em outro veículo. As Licenças Tuning são enviadas por e-mail diretamente ao comprador e não são reembolsáveis depois de ativadas.



**Observação:** Licença separada necessária para Sea-Doo SPARK

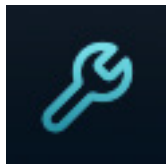


## Definições de ícones



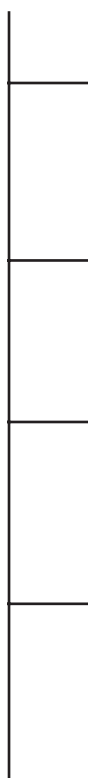
### Programação

Use o botão de programação para selecionar os arquivos que foram baixados em um dispositivo RIVA Maptuner para adicionar à ECU de uma embarcação. Será capaz de ver todos os mapas baixados, bem como os requisitos de embarcação para cada mapa específico. Baixe quantos mapas quiser. Conecte seu RIVA Maptuner ao veículo que você escolheu para atualizar e pressione o botão Programação. Você pode atualizar quantos veículos tiver licenças e fazê-lo quantas vezes quiser.



### Serviço

Pressione o botão Serviço para acessar o menu de funções de serviço. Desempenhar funções de serviço que anteriormente eram limitadas apenas aos revendedores. Seu RIVA Maptuner possibilita que você execute muitas funções de serviço críticas em casa. Diagnosticar avisos de verificação do motor, redefinir avisos de intervalo de manutenção, programar chaves DESS Sea-Doo, redefinir o TPS ao instalar um novo corpo do acelerador e muito mais.



### Códigos de falha\*

Tem uma luz de advertência de verificação do motor? Pressione o botão Códigos de falha para ler o registro da sua ECU de códigos de problemas de diagnóstico armazenados. Este botão também fornece informações valiosas sobre o significado dos códigos e como reparar seu veículo. Use o botão Códigos de falha para ver quais peças de uma embarcação estão causando problemas nos mapas da ECU. *\*Padrão com licença de ajuste BRP*



### Redefinir acelerador\*

Colocar um novo corpo de acelerador em seu pwc? Pressione o botão Reset Throttle para calibrar o novo TPS. Use o botão Redefinir acelerador para redefinir o acelerador em uma embarcação.

*\*\*Padrão com licença de ajuste BRP*



### Redefinir histórico+

Use o botão Redefinir histórico para apagar códigos de problemas armazenados.

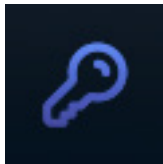
*+Atualização de serviço opcional*



### Redefinir serviço+

Faça sua própria troca de óleo e manutenção do superalimentador? Use o botão Redefinir serviço para desligar a luz de serviço e redefinir o lembrete para o próximo intervalo programado.

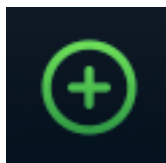
*+Atualização de serviço opcional*



### Chave DESS+

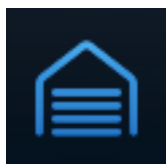
Comprou uma nova chave para o seu Sea-Doo? Evite uma viagem cara ao revendedor para programação de chaves e faça você mesmo com o botão DESS Key.

*+Atualização de serviço opcional*



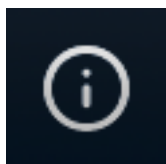
### Adicionar veículo

Use o botão Adicionar veículo para conectar veículos ao dispositivo RIVA Maptuner. Cada veículo deve ser adicionado para usar um mapa de ajuste. Atualize vários veículos com o RIVA Maptuner. Basta conectar um veículo ao RIVA Maptuner e pressionar o botão Adicionar Veículo.



### Meus Veículos

Você tem mais de um veículo no seu RIVA Maptuner? Talvez você tenha uma frota de unidades para alugar ou muitos amigos que querem ir mais rápido? Use o botão 'Meus Veículos' para ver a lista e selecione a unidade que deseja atualizar hoje. Use o botão 'Meus Veículos' para ver todos os veículos instalados no dispositivo RIVA Maptuner. Tipo de veículo, marca e números de série serão exibidos. Os usuários também podem selecionar qual veículo ativar e trabalhar nesta seção.



### Informação

Você tem a atualização de firmware mais recente? Descubra com o botão de informações. Obtenha informações de versão. Informações atuais do veículo ativo e relatórios de status. Com o seu RIVA Maptuner X, à medida que novas funções são disponibilizadas, você pode atualizar seu sistema para obter funcionalidades ainda maiores. Use o botão 'Informações' para ver informações específicas com base em qual veículo está ativo na seção 'Meus Veículos'. Detalhes como VIN, versão do Maptuner e última calibração serão exibidos.



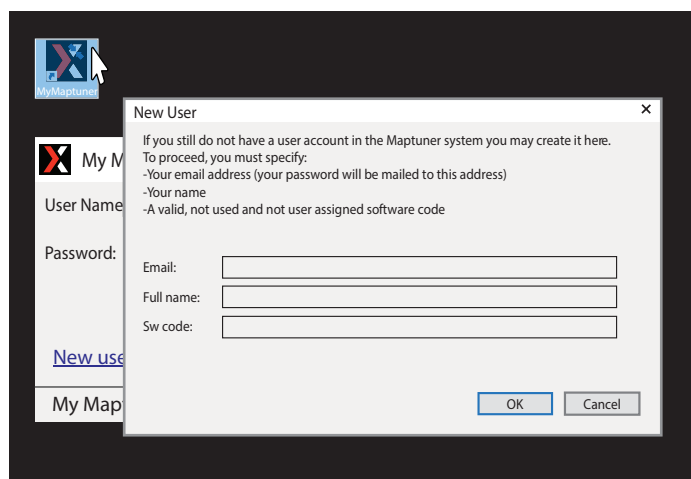
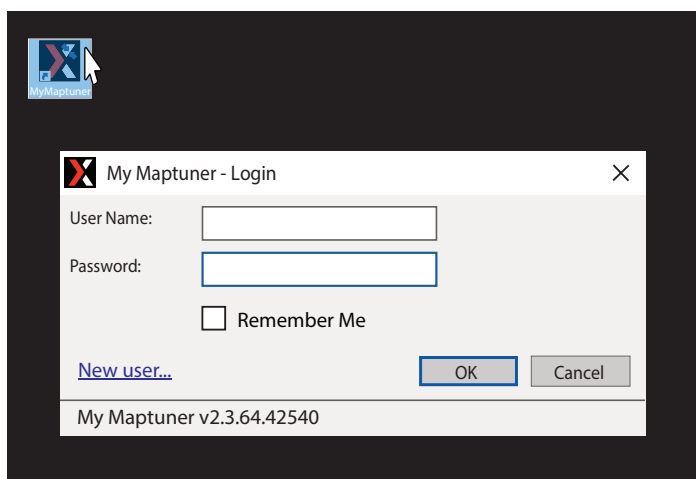
## Passo 1

Baixe e instale o software My Maptuner de acordo com a versão do seu sistema operacional Windows. <https://maptuner.se/download/Default.aspx>



## Passo 2

Abra o software Meu Maptuner. Em seguida, clique em Novo usuário. Digite seu e-mail, nome completo e código do software que você recebeu ao comprar sua licença. Sua tela deve ficar assim:



Seus detalhes de login serão enviados a você por e-mail após o preenchimento do formulário de novo usuário.



## Passo 3

Conecte o Maptuner X ao seu computador e clique no botão Sincronizar. Maptuner X agora estará online e atualize o firmware.

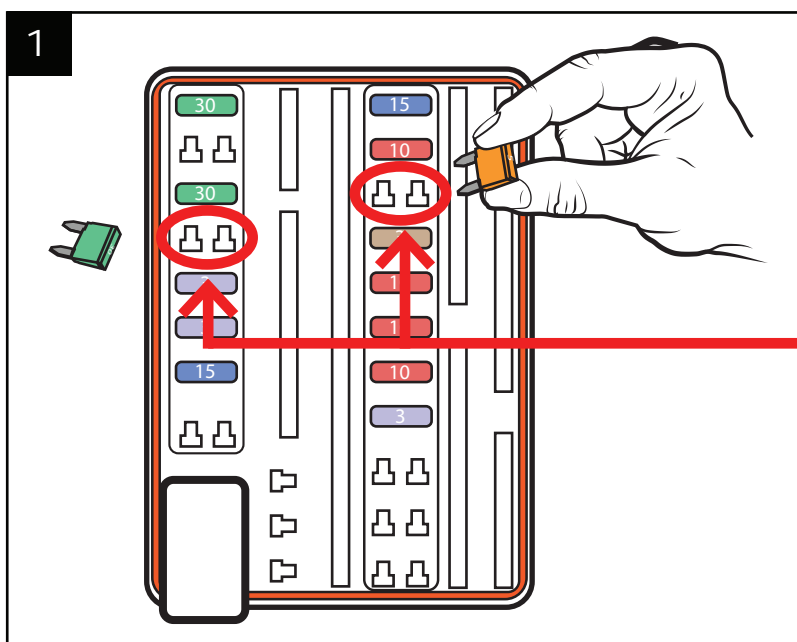


Para atualizar o Maptuner X pressione o botão Sincronizar.

## Passo 4

### ⚠ Importante ao ajustar apenas modelos de 300 HP 2016-2017

Ao programar para a ECU dos modelos 300 HP é muito importante que você remova os fusíveis dos sistemas IBR e monitor IBR, caso contrário a programação poderá falhar e será necessário recuperar a ECU. (Veja a Figura 1)



Remova os fusíveis marcados durante a programação. Lembre-se de reconectá-los após a conclusão do flash. Veja a Fig. 2-3 para localização.



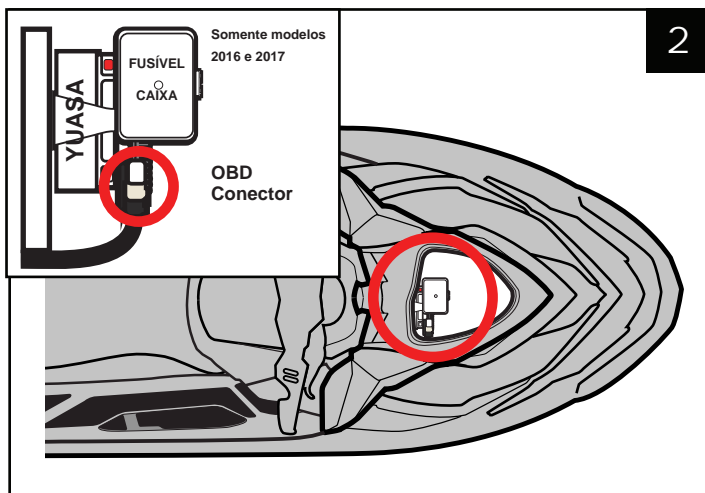
## Passo 5

Desconecte o Maptuner X do computador e conecte o Maptuner X ao conector OBD do seu veículo. (Veja a Fig. 2-3 para localização)

### **RXP<sub>300</sub>**

#### Localização dos fusíveis e do conector OBD

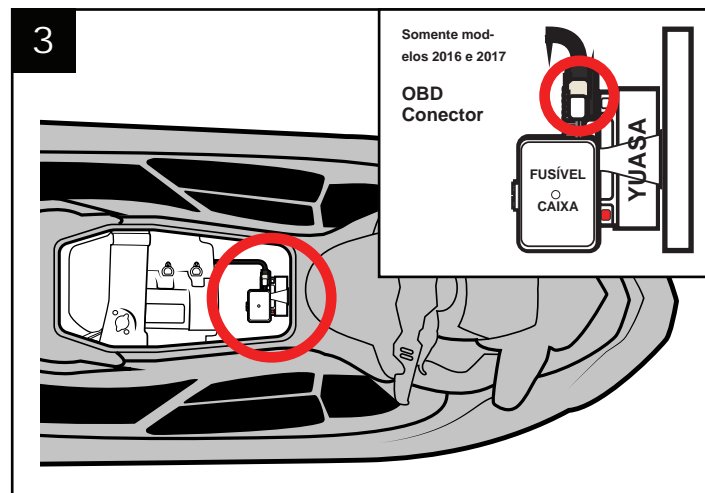
Abra o compartimento frontal e remova a antepara de plástico para poder acessar esta área.



### **RXT<sub>300</sub>**

#### Localização dos fusíveis e do conector OBD

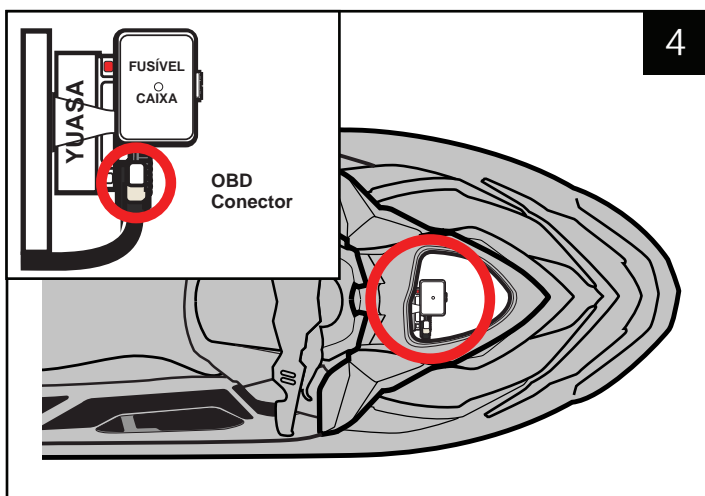
Abra o assento e você verá o conector próximo ao tanque de combustível.



### **RXP<sub>260</sub>**

#### Localização do conector OBD

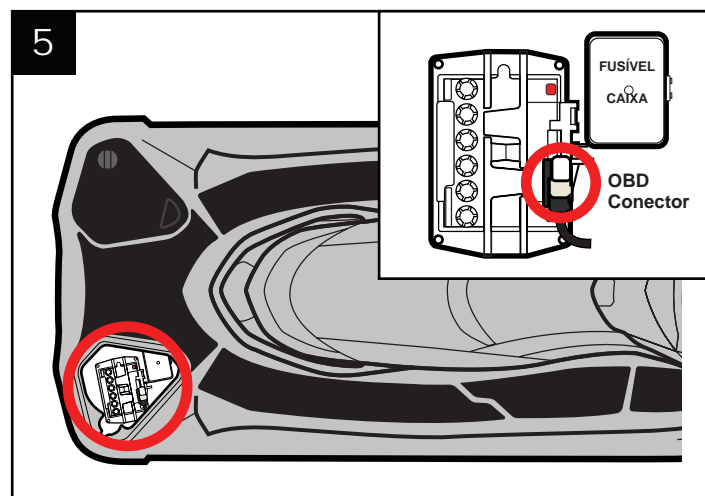
Abra o compartimento frontal e remova a antepara de plástico para poder acessar esta área.



### **RXT<sub>260</sub>**

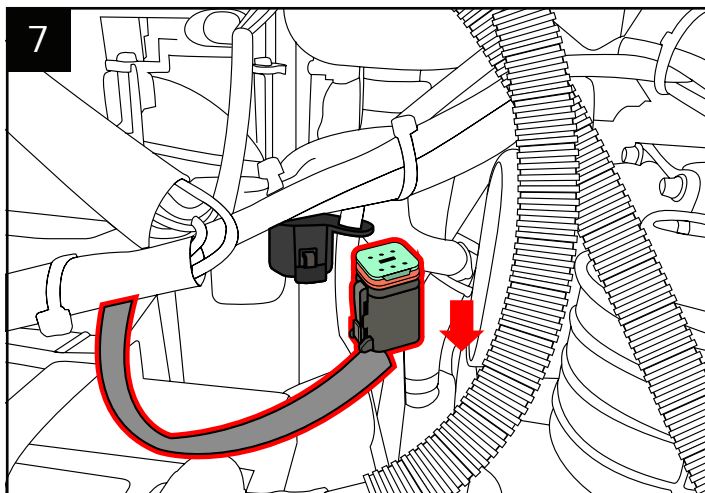
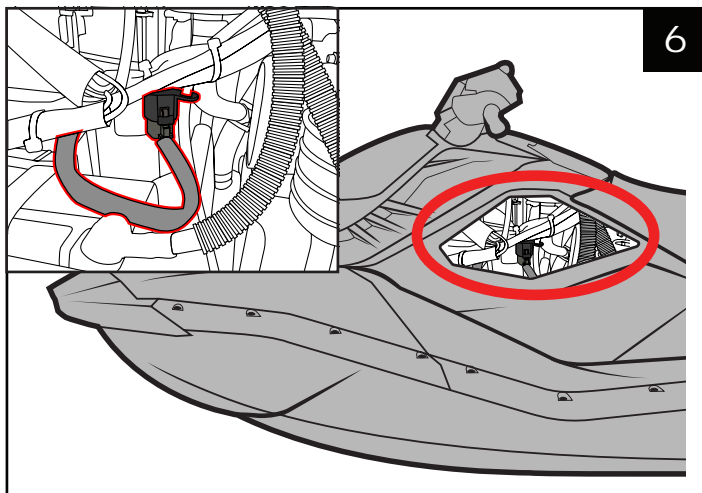
#### Localização do conector OBD

Abra o painel de acesso traseiro direito para encontrar a caixa de fusíveis e o conector OBD.



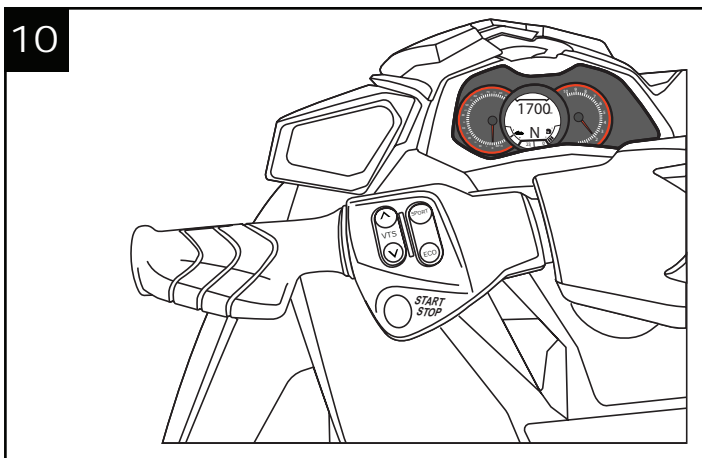
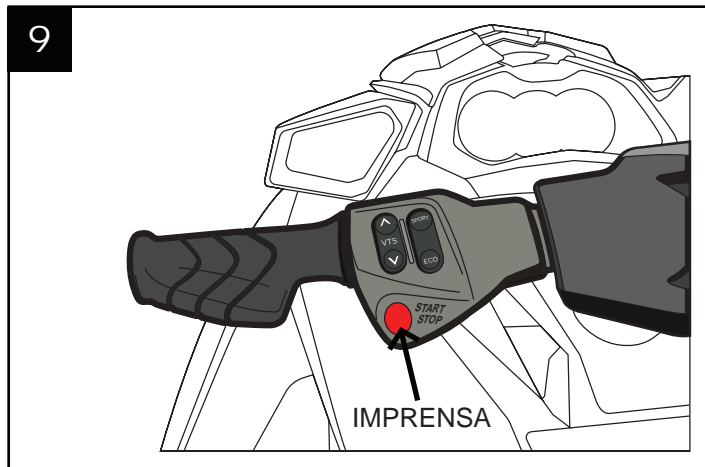
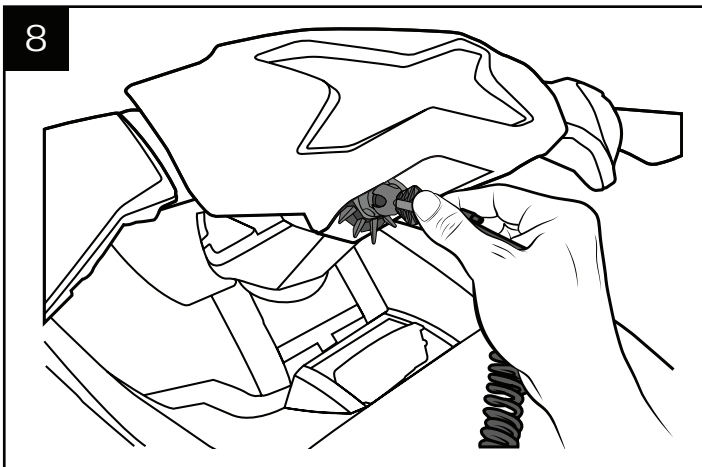
**spark** Localização do conector OBD:

Abra o painel lateral esquerdo para poder acessar esta área (Fig. 6 e 7).

**Passo 6**


Quando conectado, alimente sua nave:

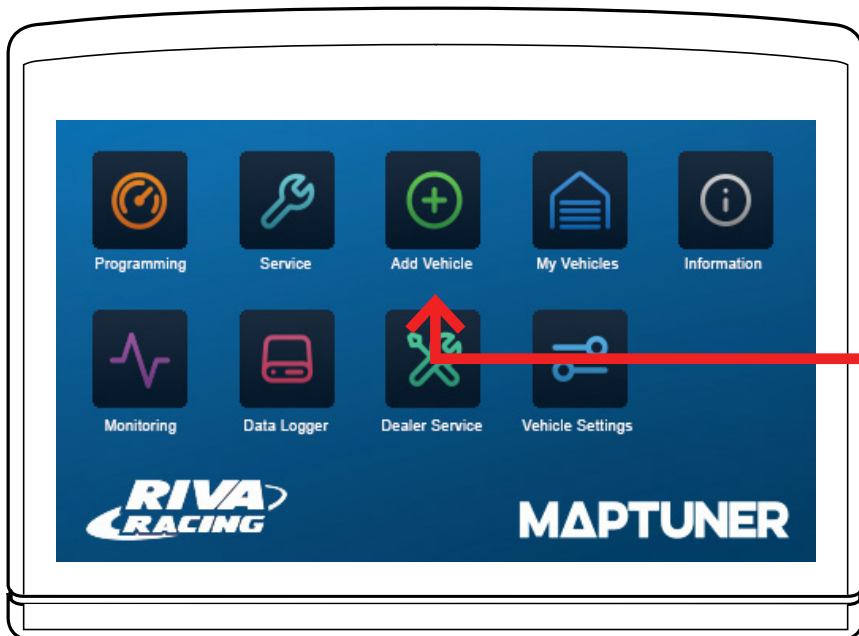
1. Insira a chave/cordão DESS (Fig. 8).
2. Pressione o botão **VERMELHO** iniciar/parar no interruptor do guidão (Fig. 9).
3. Certifique-se de que o conjunto de medidores esteja LIGADO (Fig. 10).





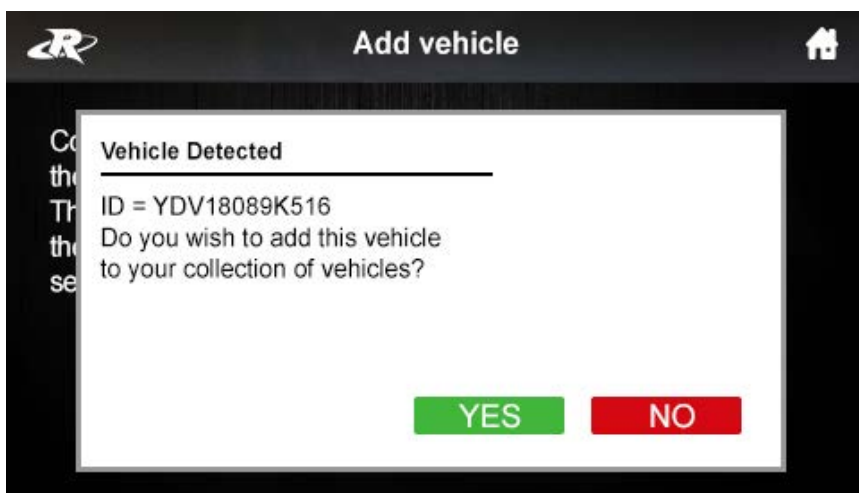
## Passo 7



Agora pressione  o botão Adicionar Veículo.



*Pressione o botão Adicionar veículo para começar.*

Sua nave agora será identificada e armazenada no Maptuner X. Isso pode levar vários minutos dependendo da ECU.

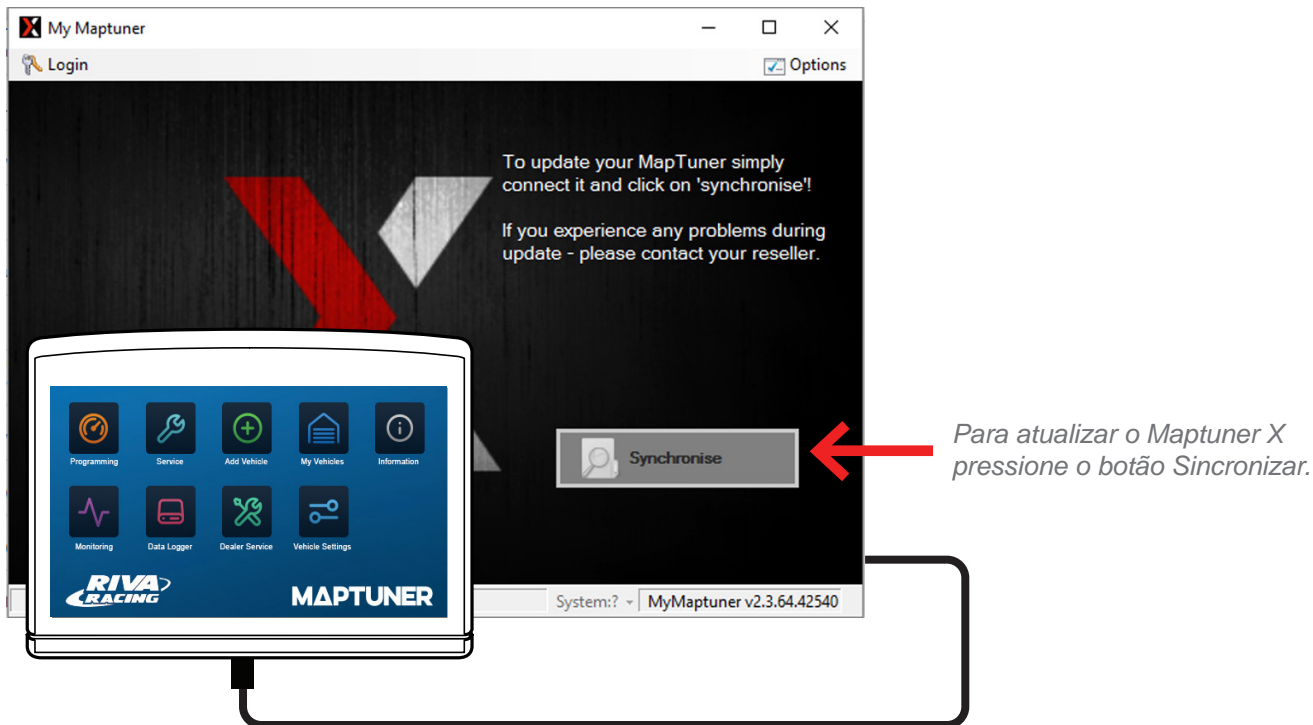


Pressione  para adicionar este veículo à sua coleção de veículos. Após o veículo ser carregado, desconecte o Maptuner X do seu veículo. Agora você terá um ícone adicionado para Meus veículos, parecido com este: 



## Passo 8

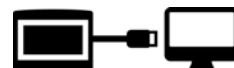
Conecte o Maptuner X ao seu computador e clique no botão Sincronizar. O Maptuner X agora ficará online e atualizará o firmware.



## Passo 9

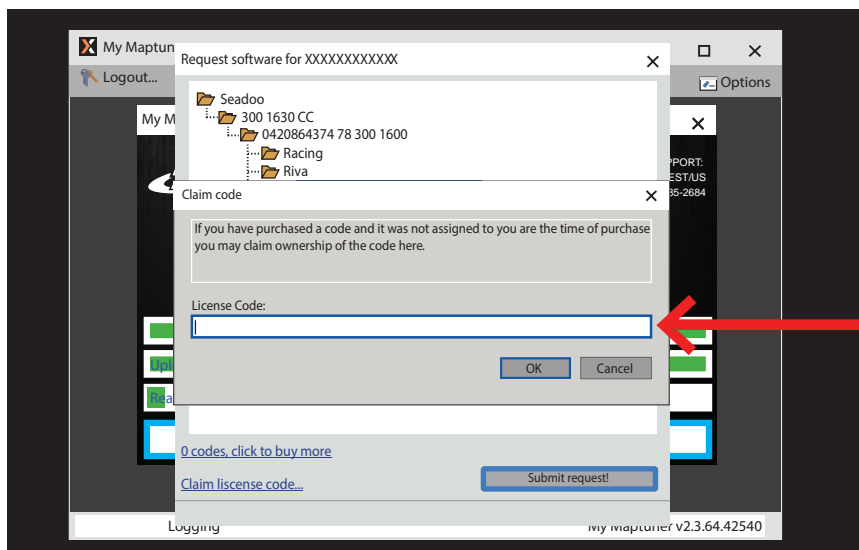
Agora você precisará escolher seu dispositivo. Sua tela deverá ficar assim:





## Passo 10

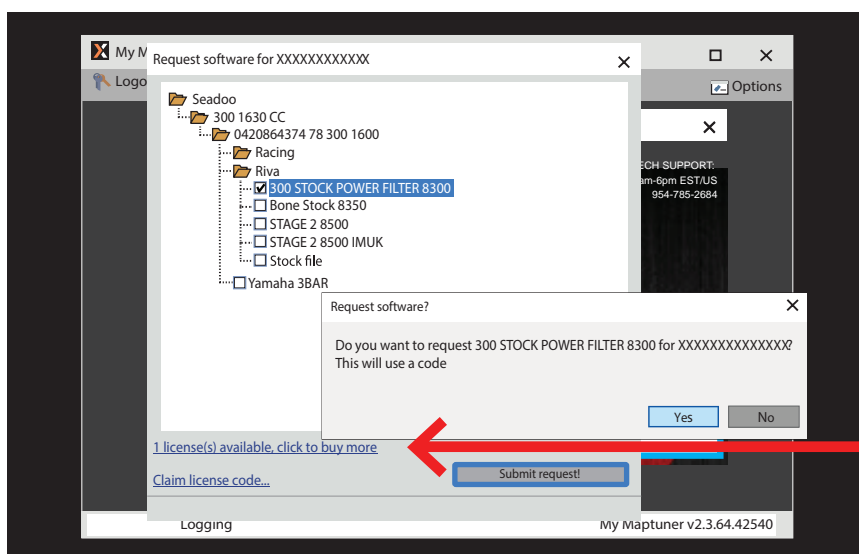
Agora você precisará de um código de licença. Isso pode ser adquirido em [rivaracing.com](http://rivaracing.com) ou em um autorizado Revendedor RIVA Racing.



*Insira seu código de licença e uma licença será adicionada à sua conta.*

1. Reivindicar licença.
2. Copie e cole a licença.
3. Clique nas caixas dos mapas desejados e pressione Enviar solicitação.
4. Agora você terá uma licença disponível.

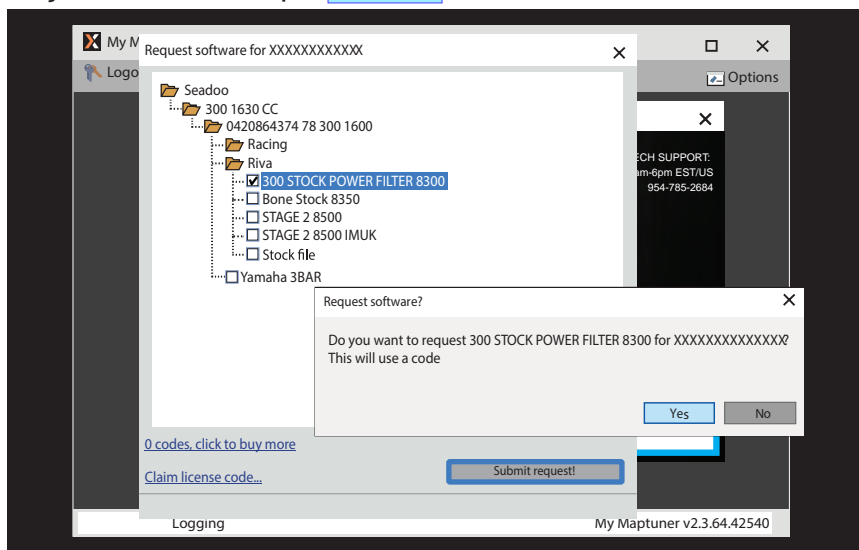
Escolha os arquivos de mapa que deseja baixar em sua conta e clique em Enviar solicitação novamente.



*Agora você terá uma licença disponível.*



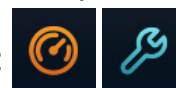
Você será solicitado a confirmar sua solicitação. Verifique novamente se você selecionou a embarcação correta e clique **YES**.



Escolha os arquivos de mapa que deseja baixar em sua conta e pressione OK. O sistema levará alguns minutos para transferir os arquivos do mapa para sua conta.

Em seguida, pressione o botão de sincronização novamente para transferir os arquivos de mapas do seu PC para o Maptuner X.

Após a sincronização, você verá estes ícones adicionais em seu dispositivo:

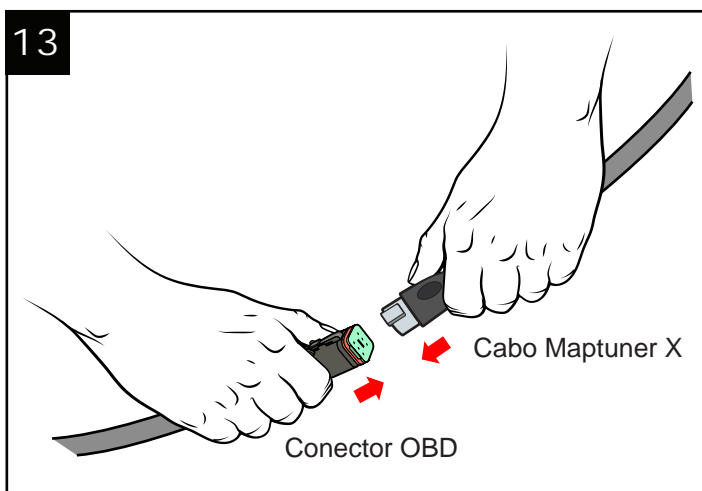
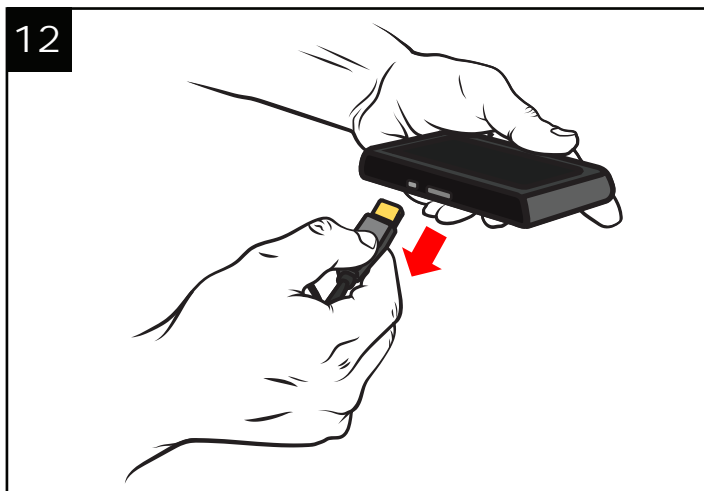


**IMPORTANTE-** Instalar o mapa errado para o seu pacote de desempenho pode levar a um mau desempenho e/ou danos ao motor. A RIVA Racing não se responsabiliza por qualquer substituição de peças ou outras modificações que levem a um mau desempenho ou danos ao motor.

## Passo 11



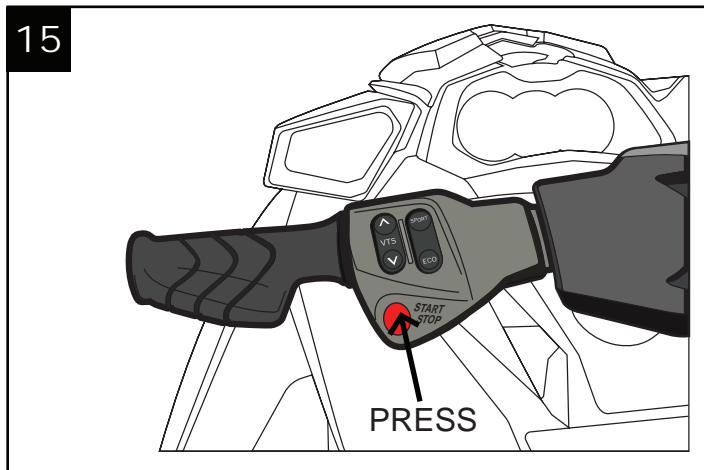
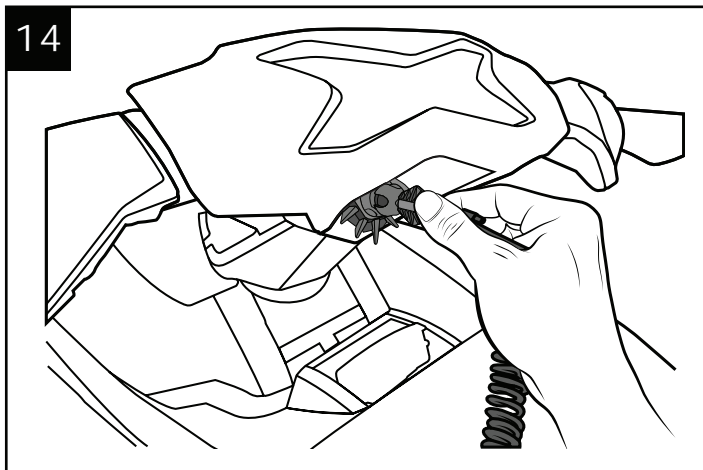
Desconecte o Maptuner X do computador e conecte o Maptuner X ao conector OBD do seu veículo (veja Fig. 2 - 7).





## Passo 12

1. Insira a chave/cordão DESS (Fig. 14).
2. Pressione o botão **VERMELHO** iniciar/parar no interruptor do guidão (Fig. 15).
3. Certifique-se de que o conjunto de medidores esteja LIGADO (Fig. 10).



## Passo 13

Pressione o botão  Meus Veículos para confirmar se o ID ou VIN da sua embarcação está ativo.



*Pressione o botão Meus Veículos para confirmar que o ID ou VIN está ativo.*



## Passo 14

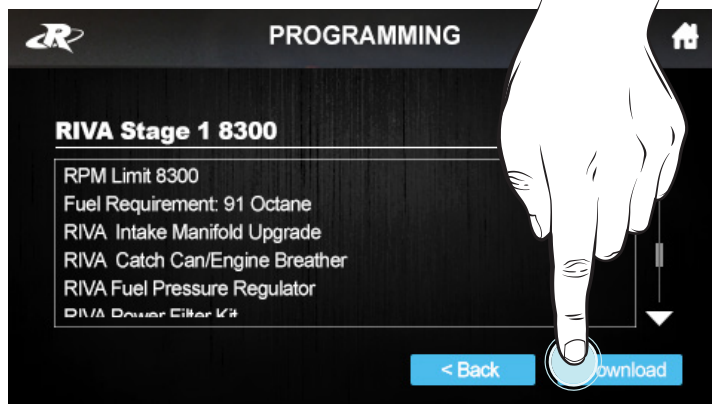
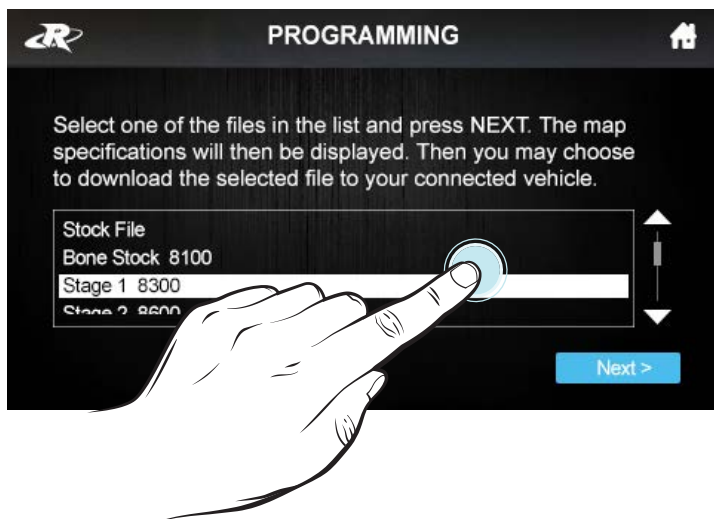
Pressione o botão  Programação no vdisplay do Maptuner X.



Pressione o botão de programação para começar.

## Passo 15

Selecione o mapa que deseja exibir na ECU e pressione [Next >](#). Confirme se você possui todas as peças necessárias para o mapa [Download](#).



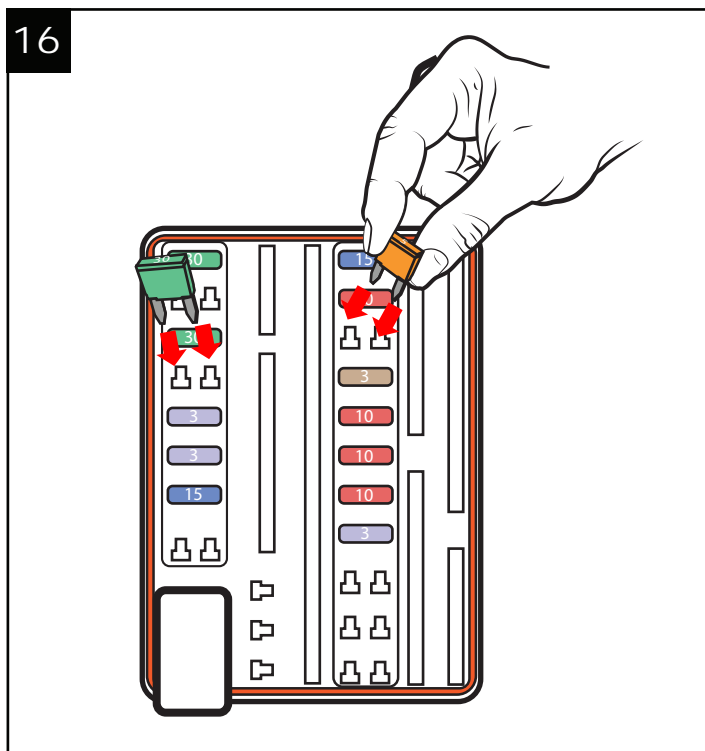
**IMPORTANTE-** Instalar o mapa errado para o seu pacote de desempenho pode levar a um mau desempenho e/ou danos ao motor. A RIVA Racing não se responsabiliza por qualquer substituição de peças ou outras modificações que levem a um mau desempenho ou danos ao motor.




## Passo 16

### ⚠ Somente para modelos 300 HP 2016 e 2017:

Terminada a programação, substitua os fusíveis que retirou no início do processo de flashing.  
(Fig. 16)



## Passo 17

Agora você precisa remover os códigos de erro da nave. Pressione o botão  Serviço para entrar na seção de serviço.



Pressione o botão Serviço para entrar no menu Serviço.



## Passo 18

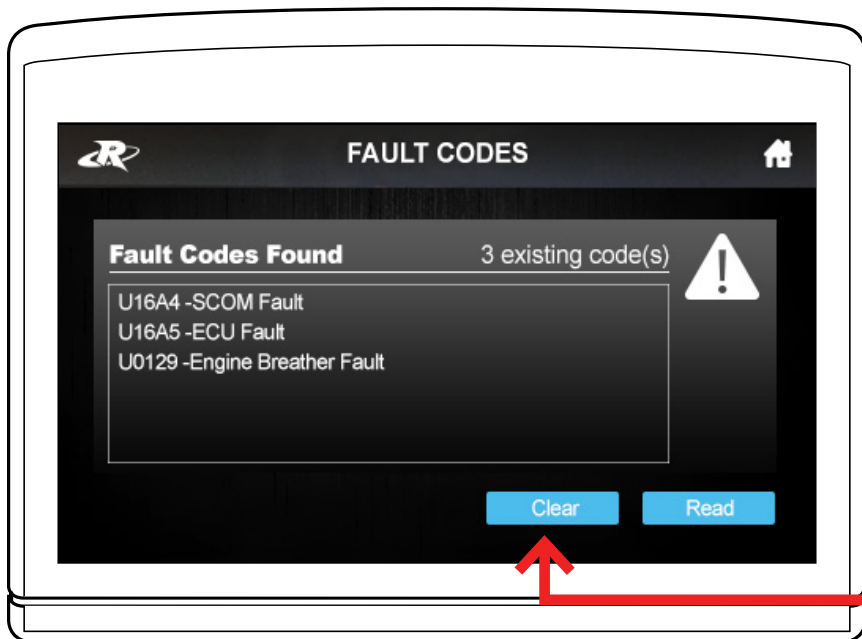
Pressione o botão  'Códigos de falha' para ler e limpar os códigos de erro em sua embarcação.



Pressione o botão 'Códigos de falha' para ler e eliminar erros.

## Passo 19

Pressione o botão **Read** 'Ler' para identificar todos os códigos de falha e, em seguida, pressione o botão **Clear** 'Limpar' botão para remover todos os códigos.

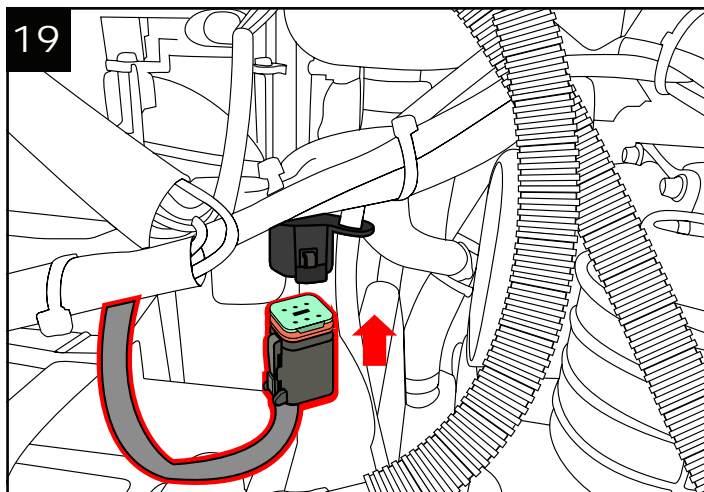
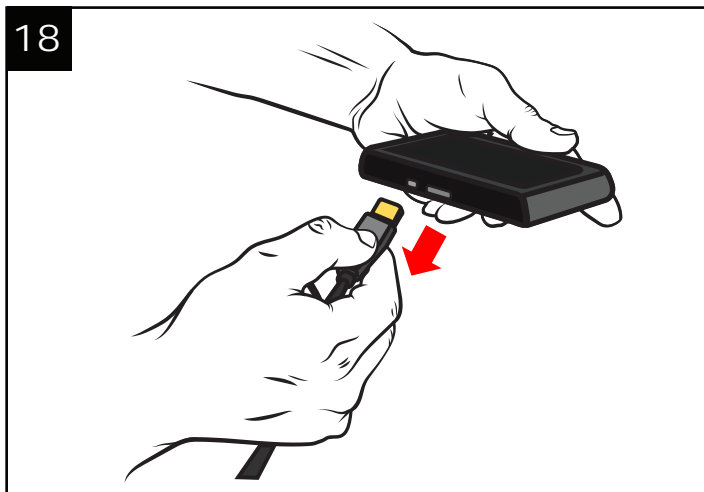


Pressione o botão Ler para encontrar todos os códigos de falha e, em seguida, pressione limpar para removê-los.



## Passo 20

Assim que os códigos de erro forem apagados, desconecte o Maptuner X do veículo (Fig. 18) e reinsera o conector OBD em sua posição original (Fig. 19).

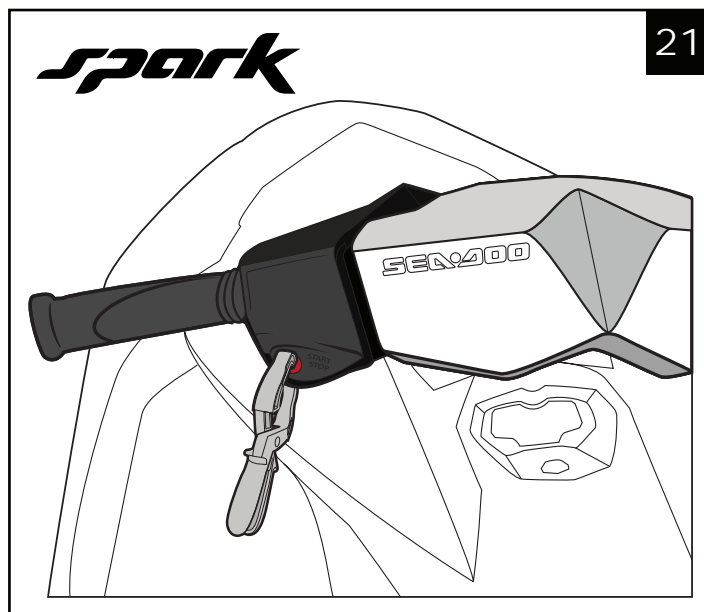
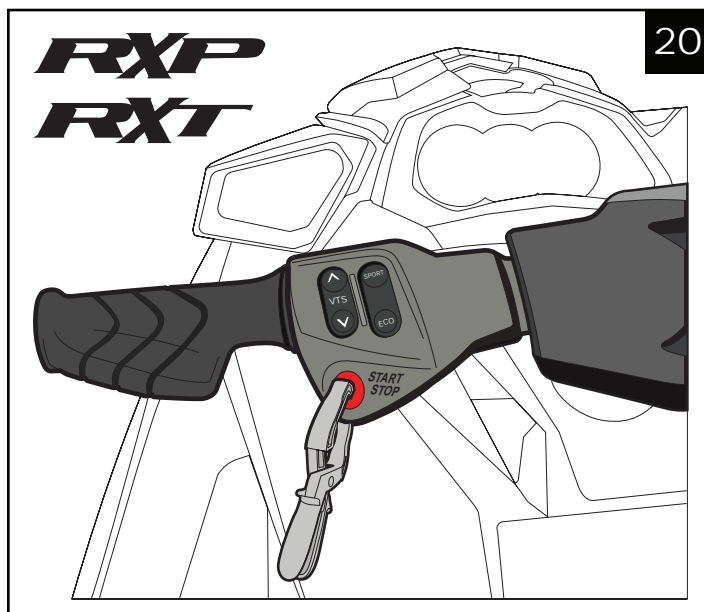


## O processo de ajuste está concluído!

### Como recuperar a ECU se o flash

O Maptuner X possui uma opção de recuperação integrada, para que você sempre possa recuperar uma ECU se um flash falhar. Se um flash falhar, você pode tentar baixar o mesmo arquivo novamente ou o arquivo de estoque. Se o flash falhar, a ECU precisará ser ligada manualmente, isso é feito pressionando o botão Iniciar. Ele precisa ser pressionado o tempo todo durante a recuperação (Fig. 20 e 21)!

**⚠ IMPORTANTE** - Esteja pronto para remover a braçadeira do botão de partida assim que o processo for concluído, caso contrário o motor começará a girar e depois dará partida.



### ⚠ Os motivos para uma falha no flash podem ser:

- Esqueci de remover fusíveis dos sistemas IBR
- Baixa tensão no sistema de bateria (ligue sempre um carregador)
- Arquivo inválido ou incompatível baixado do servidor

## Suporte Técnico e Garantia

**Horário de suporte técnico:** M-F 9am-6pm EST/US

**Endereço:** 3671 North Dixie Highway, Pompano Beach, FL 33064, USA

**Telefone:** 954-247-0705

**Email:** tech\_support@rivamotorsports.com

### Política de garantia de serviço limitada RIVA Maptuner X

Garantia limitada de 1 ano para equipamentos RIVA Maptuner X. Por 1 ano a partir da data da compra original no varejo, este produto RIVA tem garantia contra defeitos de material ou de fabricação.

Produto defeituoso receberá reparo gratuito.

- Esta garantia aplica-se apenas ao comprador original de um revendedor autorizado RIVA e não pode ser transferida. Os revendedores autorizados são identificados online em [www.rivaracing.com](http://www.rivaracing.com).
- O período de garantia para qualquer produto ou peça RIVA Maptuner X usado para fins industriais, profissionais ou comerciais é de um ano.
- Esta garantia será anulada se o produto tiver sido usado para fins de aluguel.
- Esta garantia não cobre danos resultantes de modificação, alteração ou reparo não autorizado.
- Esta garantia cobre apenas defeitos decorrentes do uso normal e não cobre qualquer mau funcionamento, falha ou defeito resultante de uso indevido, abuso (incluindo sobrecarga do produto além da capacidade e imersão em água ou outro líquido), acidentes, negligência ou falta de instalação adequada e manutenção ou armazenamento inadequado.
- Esta garantia não cobre a deterioração normal do acabamento exterior, incluindo, entre outros, arranhões, amassados, lascas de tinta, tela quebrada ou qualquer corrosão ou descoloração por calor, produtos de limpeza abrasivos e químicos.

### Como obter serviço

Para serviço de garantia, entre em contato com o Suporte ao Cliente da RIVA Racing pelo telefone 954-247-0705 ou por e-mail para [tech\\_support@rivaracing.com](mailto:tech_support@rivaracing.com). Ao solicitar o serviço de garantia, você deve apresentar o recibo de venda datado original.

### Limitações Adicionais

A RIVA Racing concorda em reparar ou, a critério da RIVA, substituir qualquer unidade defeituosa sem custos, se o produto for devolvido à RIVA Racing com frete pré-pago dentro do período de garantia. Qualquer equipamento devolvido que, na opinião da inRIVA, tenha sido submetido a uso indevido, abuso, superaquecimento ou acidente não será coberto por esta garantia.

A RIVA Racing não se responsabiliza por danos especiais, incidentais ou consequenciais ou lesões a pessoas ou propriedades por qualquer causa decorrente da venda, instalação ou uso deste produto.

Nenhuma outra garantia, expressa ou implícita, incluindo, mas não se limitando às garantias implícitas de comercialização e adequação a uma finalidade específica, se aplica. Vários estados não permitem a limitação de danos incidentais ou consequenciais e, portanto, a exclusão ou limitação acima pode não se aplicar a você.

A garantia não inclui despesas relacionadas com frete ou transporte de peças ou compensação por qualquer inconveniente ou perda de uso durante o reparo. Uma cópia da fatura original e um Número de Autorização de Devolução (RA#) devem acompanhar todas as reclamações de garantia. As peças de reposição garantidas serão devolvidas com frete a cobrar.